



GoSafe TPMS 100  
使用安裝手冊

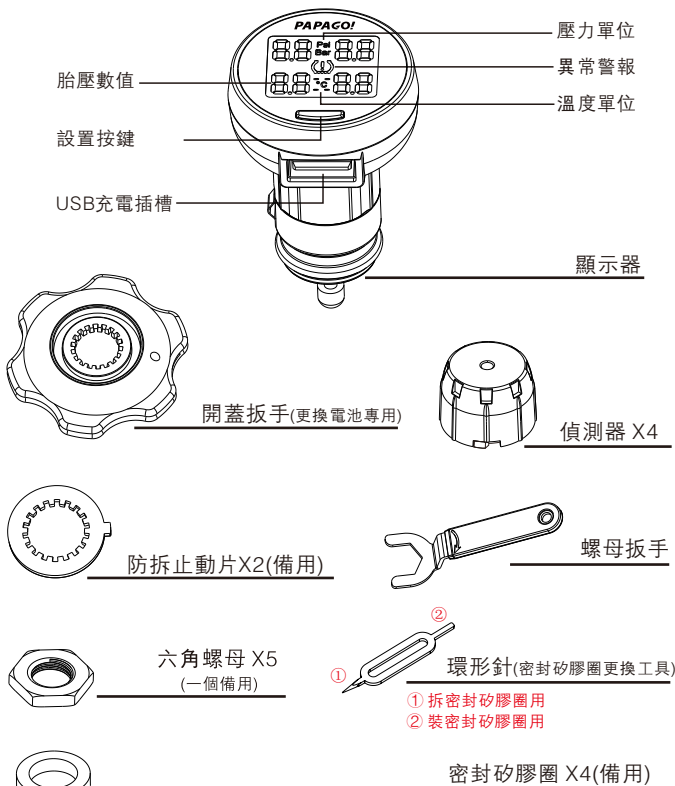
Copyright© 2016, PAPAGO Inc. , All Right reserved.

V22.2.18

## 目錄

產品組件 .....	2
顯示器插電 .....	3
偵測器安裝 .....	4
行車驗證 .....	5
USB充電插槽 .....	5
顯示屏功能說明 .....	6
設置按鍵說明 .....	9
顯示器壓力值單位切換 .....	9
胎壓上限警報值設置(預設值46Psi) .....	10
胎壓下限警報值設置(預設值26Psi) .....	11
偵測器與顯示器配對方法.....	12
退出配對模式的2個方法 .....	14
偵測器分解圖 .....	15
更換偵測器電池 .....	16
非標準氣嘴造成漏氣的原因 .....	17
技術參數: .....	18
常見問題處理 .....	18
使用注意事項 .....	19
安全注意事項 .....	20

## 產品配件



若密封圈如有破損,為防止漏氣可用備用密封圈進行更換。

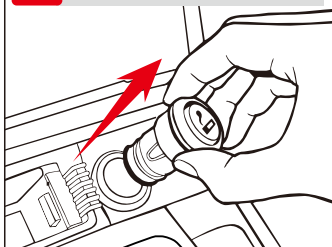
如圖: 第16頁 <更換偵測器電池>的圖3

## 顯示器插電

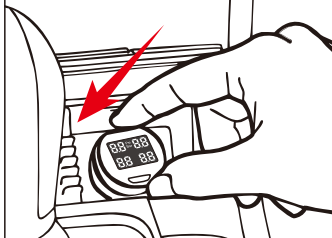
### 安裝注意事項：

在安裝偵測器之前，必須先將顯示器插入點烟器，並且將鑰匙從ACC.OFF轉到ACC.ON後，再進行偵測器的安裝作業。

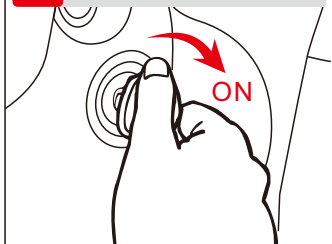
#### 1 取出點烟器



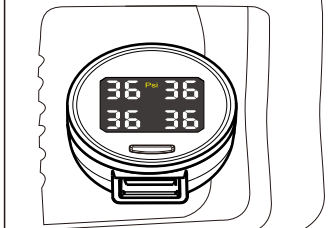
#### 2 插上胎壓顯示器



#### 3 ACC轉到ON

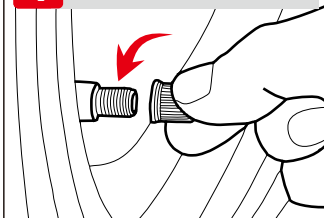


#### 4 顯示器通電,開始接收數據

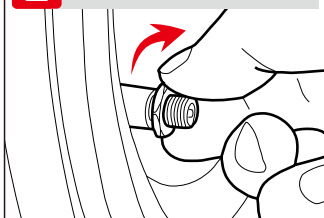


## 偵測器安裝

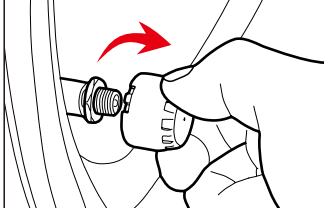
**1** 旋出氣嘴防塵蓋



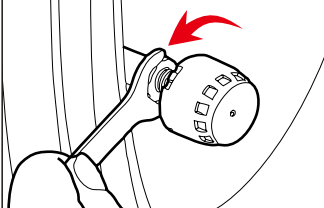
**2** 旋進六角螺母



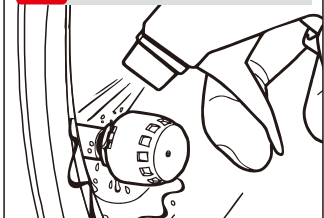
**3** 按偵測器外殼位置標識，旋入對應輪胎並擰緊



**4** 用螺母扳手反方向逼緊偵測器



**5** 用肥皂水檢查是否漏氣



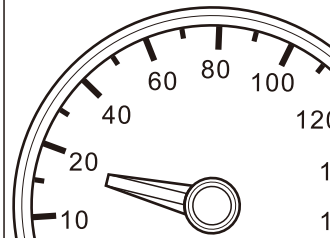
FL：左前輪  
FR：右前輪  
RL：左後輪  
RR：右後輪

請注意：  
安裝前請先清潔氣嘴，確保接觸表面能有效傳導。  
六角螺母可增加固定性外，也提供防盜功能，輪胎充氣時請利用專用扳手旋鬆後再充氣。

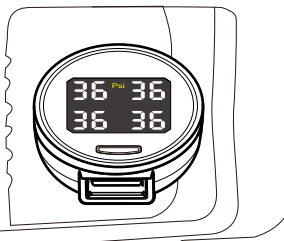
## 行車驗證

- 1** 車速大於時速15公里行駛，  
顯示器自動刷新數據。

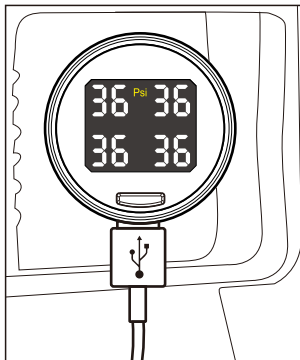
**>15km/h**



- 2** 4個輪胎分別顯示各輪數值，  
系統工作正常，安裝成功



## USB充電插槽



顯示器在通電的狀態下。

本身內建有USB介面，在使用TPMS  
監測的同時，可以給其他電子產品  
進行充電。

輸出電壓: 5V

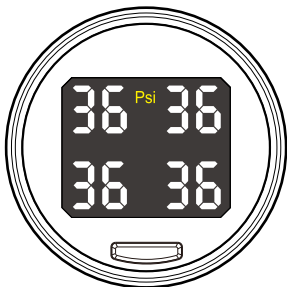
輸出電流: 1A

請勿再分接其他USB設備，  
以免過載。

## 顯示器功能說明

### 胎壓正常顯示

行車正常顯示輪胎氣壓數值。



### 漏氣警報 Bi-Bi-Bi-Bi-Bi-

一般為扎釘或氣門嘴老化。



### 胎壓警報 46以上: Bi-Bi-Bi-Bi-Bi- 26以下: Bi-Bi-Bi-

氣壓超過26-46Psi範圍警報。



### 偵測器電池耗盡 Bi--Bi--

因車輛使用環境不同，電池使用時間約1~2年。



## 顯示器功能說明

偵測器失效



胎溫高警報



胎溫超過65°C警報。

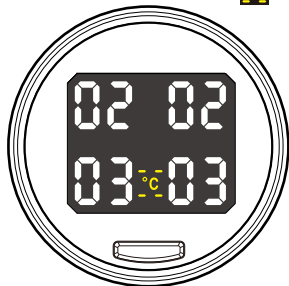


## 查詢溫度

短按顯示器上的設置按鍵，喇叭短叫一聲即進到溫度顯示界面如圖：10秒後自動切換回胎壓界面



輪胎溫度在0°C以上時顯示單位為：°C當溫度是在0°C以下時顯示單位的“-”才會亮起如：°C

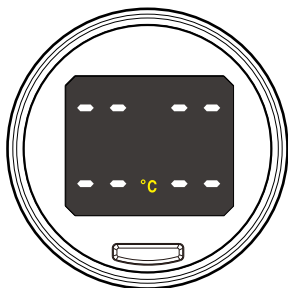




## 顯示器功能說明

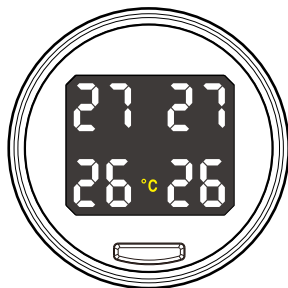
### 溫度監控範圍

顯示器通電後溫度界面顯示為如圖：



-40° C到99° C以數字顯示輪胎的溫度。

行車狀態,車速大於15公里行駛溫度數據才會以實際輪胎溫度更新如圖：



## 設置按鍵說明

短按設置按鍵:

切換至溫度查詢界面

長按設置按扭不放:

直到喇叭鳴叫1聲釋放---胎壓單位切換(Psi <--->Bar)

直到喇叭鳴叫2聲釋放---胎壓上限警報值設置(預設值46Psi)

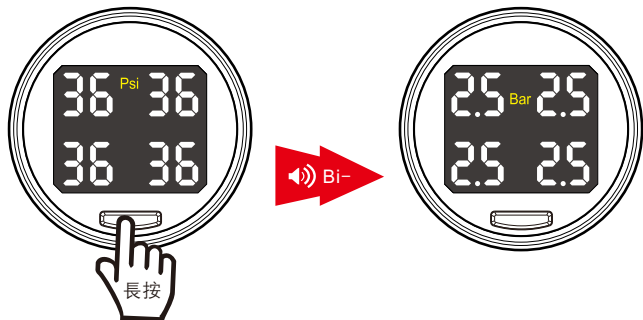
直到喇叭鳴叫3聲釋放---胎壓下限警報值設置(預設值26Psi)

直到喇叭鳴叫4聲釋放---配對

直到喇叭鳴叫5聲釋放---恢復出廠設置

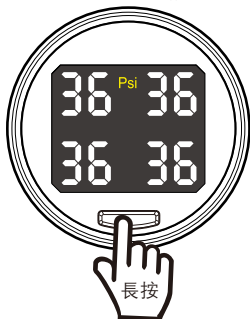
## 顯示器壓力值單位切換

ACC在ON位置，顯示器通電情況下，任何時候長按設置按鍵不放直至喇叭長叫一聲後鬆開，胎壓單位在Psi和Bar之間轉換。壓力單位出廠預設為Psi。

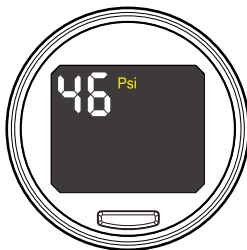


## 胎壓上限警報值設置(預設值46Psi)

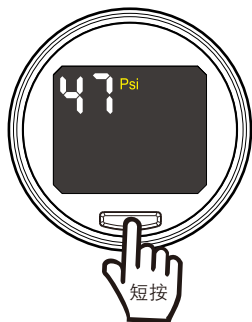
**1** 手動長按顯示器上的設置按鍵直到喇叭鳴叫2聲釋放,進入胎壓上限警報值設置.



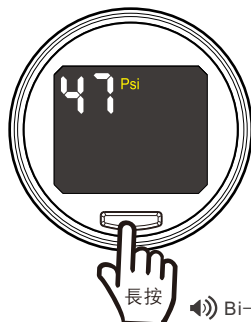
**2** 此時液晶屏左上角顯示當前胎壓上限數值



**3** 短按設置按鍵調整數值, 每按一次往上增加1Psi, 依次循環, 可設置範圍36 - 51Psi.

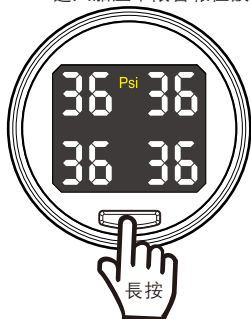


**4** 設置完成後長按設置按鍵喇叭鳴叫2聲退出.

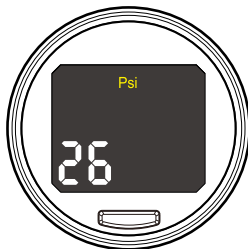


## 胎壓下限警報值設置(預設值26Psi)

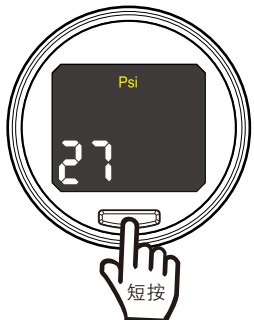
- 1** 手動長按顯示器上的設置  
按鍵直到喇叭鳴叫3聲釋放，  
進入胎壓下限警報值設置。



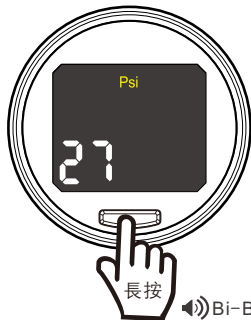
- 2** 此時液晶屏左下角顯示當前  
胎壓下限數值。



- 3** 短按設置按鍵調整數值，每按  
一次往上增加1Psi依次循環。  
可設置範圍11 - 35Psi。

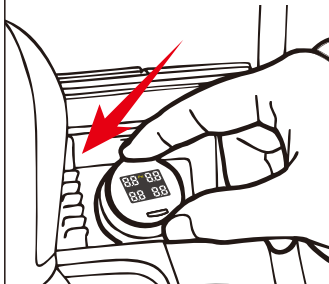


- 4** 設置完成後長按設置按鍵  
喇叭鳴叫3聲退出。

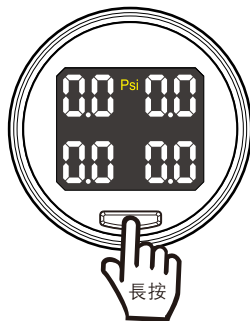


## 偵測器與顯示器配對方法

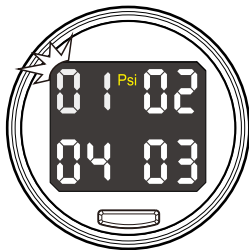
- 1** 偵測器不在輪胎上的情況下，將車鑰匙從ACC .OFF到ACC .ON後，將顯示器插入點煙器處後顯示器開始工作



- 2** 長按設置按鍵不放直至喇叭連續叫 4 聲後鬆開。



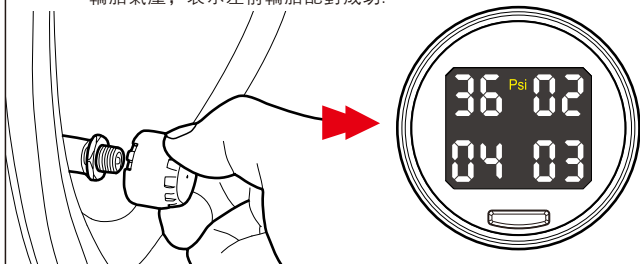
- 3** 顯示器進入配對界面如圖“左前 (FL) -右前 (FR) -右後 (RR) -左後 (RL)” 位置依次顯示 “01-02-03-04” 同時左前 (01) 開始閃爍，自動進入左前輪胎胎壓偵測器配對。



## 偵測器與顯示器配對方法

**4**

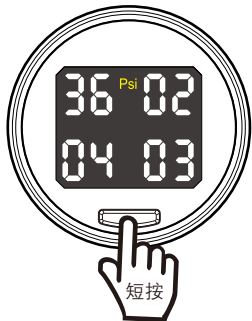
此時將標有 (FL) 左前輪胎的偵測器安裝在左前輪胎上，等待 10 秒左右後顯示器將會叫一聲，同時左前 (01) 位置將顯示該輪胎氣壓，表示左前輪胎配對成功。



**5**

手動短按一下顯示器上的設置按鍵進入下一個偵測器的配對

此時顯示器(02)閃爍，將標有 (FR) 右前輪胎的偵測器安裝在右前輪胎上。

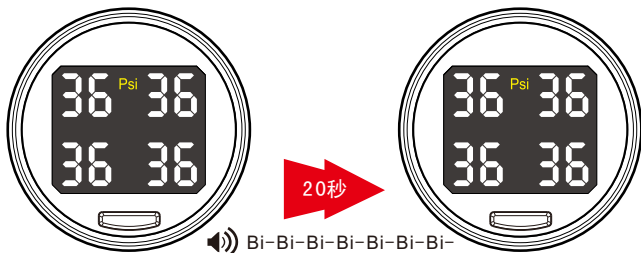


配對完成後同樣顯示該輪胎壓，進行下個輪胎配對操作同上。

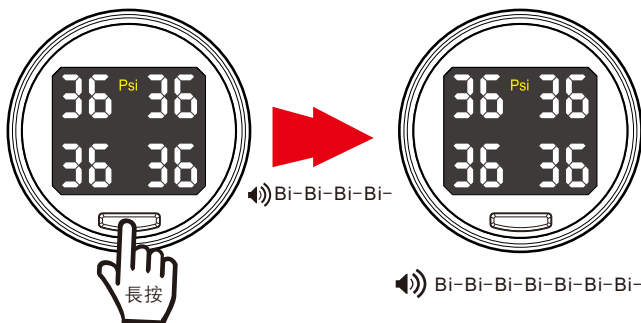
★ 如只需配對一個偵測器，只要按設置按鍵到需要配對的相應輪胎上後，進入配對即可。

## 退出配對模式的2個方法

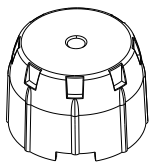
- 1** 4個偵測器都配對完成後，20秒後自動退出配對模式，喇叭會叫7聲退出配對狀態。



- 2** 配對完成後，長按設置按鍵不放直至喇叭長叫4聲後鬆開，喇叭會叫7聲退出配對模式。



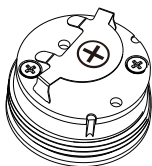
## 偵測器分解圖



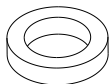
外殼



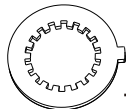
鈕扣式電池 CR 1632



偵測器



密封矽膠圈



防拆止動片

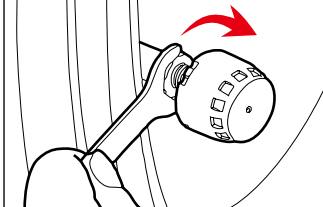


六角螺母

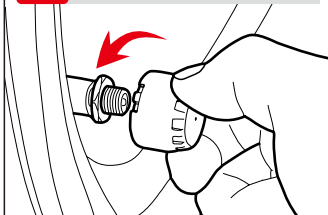


## 更換偵測器電池

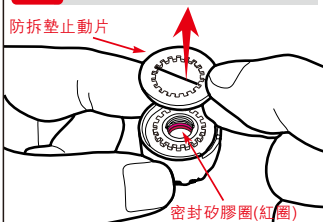
**1** 鬆開六角螺母



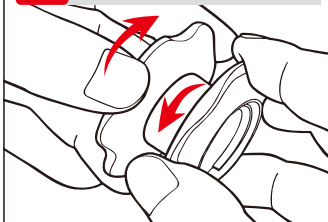
**2** 旋出偵測器



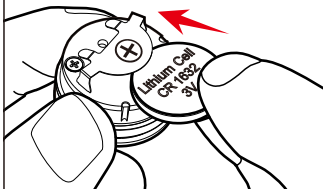
**3** 取出防拆止動片



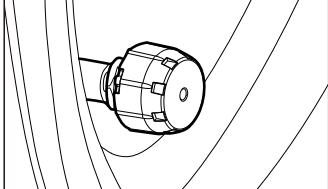
**4** 用開蓋扳手旋開外殼



**5** 換上新的鈕扣式電池



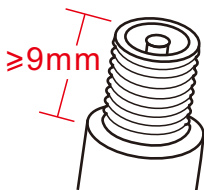
**6** 逆向操作,將偵測器重新裝回



## 非標準氣嘴造成漏氣的原因

### 標準氣嘴

- 氣蕊與氣嘴口齊平
- 氣嘴口螺紋 $\geq 9\text{mm}$



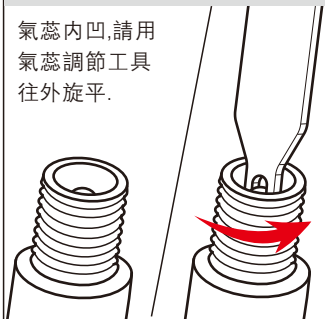
### 非標準氣嘴漏氣原因一

氣嘴如有缺口,裝上偵測器可能漏氣,必須更換標準氣嘴。



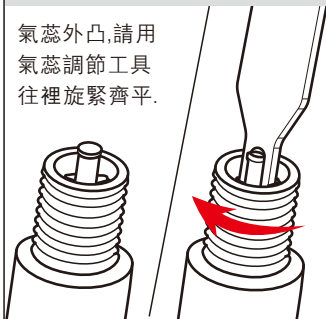
### 非標準氣嘴漏氣原因二

氣蕊內凹,請用氣蕊調節工具往外旋平。



### 非標準氣嘴漏氣原因三

氣蕊外凸,請用氣蕊調節工具往裡旋緊齊平。



## 技術參數:

### 偵測器

發射頻率: 433.92MHz  
偵測器重量: <10g  
胎壓範圍: 0Bar ~ 3.5Bar / 0Psi ~ 51Psi  
工作溫度: -40°C ~ +125°C  
胎壓誤差:  $\pm 0.1$  Bar /  $\pm 1$  Psi  
溫度誤差:  $\pm 2$  °C  
工作濕度: 5% ~ 98%  
電池型號: CR1632  
待機電流: <0.7  $\mu$  A  
工作電流: <12mA  
電池壽命: 因車輛使用環境不同, 電池使用時間約1~2年.

### 顯示器

輸入電壓: 12V  $\pm$  3V  
待機電流: < 35mA  
工作溫度: -40°C ~ +85°C  
工作濕度: 5% ~ 98%

## 常見問題處理

### 偵測器接口漏氣

通常為氣嘴邊緣凹凸缺口所造成,請到輪胎店更換標準氣嘴.

### 顯示器無顯示

點烟座無12V電源,請檢查點烟相關保險絲.

### 偵測器遺失

請至PAPAGO公司購買偵測器, 並重新匹配.

### 電池電量耗盡

請自行更換新的鈕扣式CR1632電池.

### 輪胎換位處理

如輪胎位置調換後,偵測器必須按其外殼標識位置,相應調換.

## 使用注意事項

1. 汽車輪胎的安全不可完全依賴本產品，應定期檢查輪胎，務必確保各輪胎無扎孔、割裂、鼓包等損傷。
2. 本產品發出警報時應盡快小心的靠邊停車處理。
3. 本產品無法預報外力造成的突發性輪胎損害。
4. 請勿在駕駛中操作本產品，顯示器必須插電，才能正常發揮本產品功能。
5. 偵測器電池壽命與汽車行駛里程有關，在低於 $-20^{\circ}\text{C}$ 環境使用，電池壽命會縮短。
6. 行駛中輪胎溫度升高，氣壓（熱漲冷縮）也將會同步升高 $1 \sim 3\text{Psi}$ 。
7. 車輛需要妥善停放，慎防偵測器被狗啃或被盜，與本公司無關。
8. 請勿用水或化學藥品直接浸泡清潔顯示器和偵測器，偵測器僅防潑水，請勿浸泡水上。
9. 使用後的廢電池請回收。
10. 建議冷胎胎壓或最大承受壓力數據會刻在輪胎側面或車主手冊內，請詢問輪胎廠、車廠或專業技師後，再調整預設值。

### 適用車型

本產品適用胎壓在 $3.5\text{Bar}/51\text{Psi}$ 以下及電瓶電壓 $12\text{V}$ 的轎車Sedan、運動休旅車SUV、多功能休旅車MPV、跑車Sports Car等車輛。

請勿使用大於 $3.6\text{Bar}/52\text{Psi}$ 以上之車輛，如貨車Trucks、拖車Trailer、大客車Bus、露營車Recreation Vehicle、貨卡車Pickup Trucks等車輛。

本產品有效傳輪距離公尺（ $400\text{cm}/$ 無阻隔環境），適用於小型車。

## 安全注意事項

1. 本產品顯示資訊僅供參考，需車輛停止才能操作本主機。
2. 本產品可能因為對其他有害的干擾系統導致無法作動。
3. 本產品出廠時已經設定好所配置之四個偵測器ID，如果欲更換新偵測器配對請回原銷售點設定或參考手冊教學。
4. 安全氣囊警告，切勿把裝置安裝在安全氣囊彈蓋或安全氣囊的工作範圍內。本公司對因車輛碰撞或汽車安全氣囊的問題而導致的傷害或死亡不承擔任何責任。
5. 本主機保固一年，保證之範圍不包含產品本身瑕疵以外之任何因素所造成之故障，包括但不限於 (1)天災、地變、雷擊等意外事故 (2)錯誤使用、濫用、使用過失、外觀損傷 (3)未經本公司授權之人員所進行之維修、修改、拆裝。
6. 請依本手冊之說明操作，以避免不正常的操作導致本產品無法使用。
7. 請遵照本手冊指示供電，錯誤的供電將會損壞本顯示器，偵測器請使用原廠電池並按照本手冊之說明供電，不適合之電池或錯誤的擺放方式將會影響效能或造成偵測器本體的損壞。
8. 保固服務保證之範圍不包括任何連同「產品」提供之消耗性物品配件產品之損壞或遺失，如包裝材、反射膜、說明書等。
9. 請勿自行開啟外殼進行維修，有任何問題請就近聯絡經銷商檢測維修。若因使用者自行開啟外殼導致保固貼紙損傷，則保固立即中止。
10. 請隨時觀察輪胎之壓力和溫度、電池電壓狀態。如長時間無法接收到資料，請檢查您的偵測器。
11. 本產品不正常的操作可能導致系統失敗。
12. 低功率電波輻射性電機管理辦法第12、14條，經型式認證合格之低功率射頻電機，非經許可、公司、商號或使用者均不得擅自變更頻率、加大功率或變更原設計之特性及功能。
13. 低功率射頻電機之使用不得影響飛航安全及干擾合法通信；經發現有干擾現象時，應立即停用，並改善至無干擾時方得繼續使用。前項合法通信，指依電信法規定作業之無線電通信。
14. 低功率射頻電機須忍受合法通信或工業、科學及醫療用電波輻射性電機設備之干擾。

了解更多產品資訊，請至PAPAGO! 官網  
[tw.papagoinc.com](http://tw.papagoinc.com)

研勤科技股份有限公司

公司地址：114台北市內湖區港墘路200號4樓

客服專線：02-2659-3008

傳真號碼：02-8751-1323

官方網站：[tw.papagoinc.com](http://tw.papagoinc.com)

客服LINE@ ID:[@papagoinc](https://www.line.me/tw/papagoinc)



LINE@

ID @papagoinc