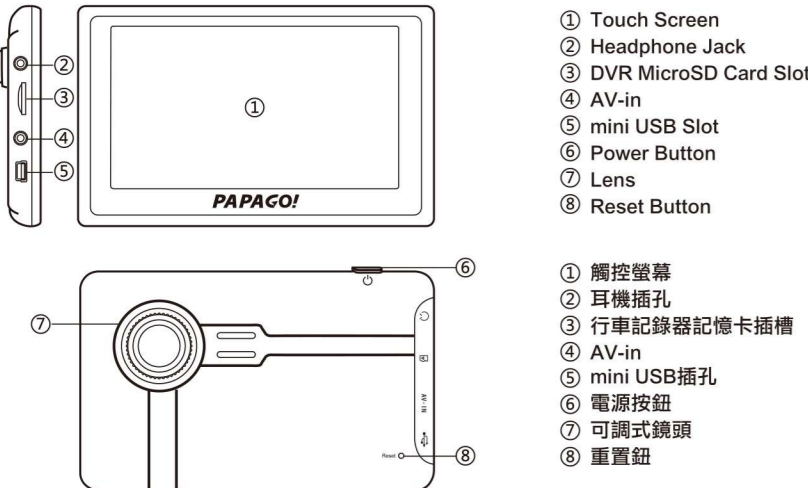


Setup and GO! 快速操作指南 V22.2.18 **WayGO! 810**



- ① Touch Screen
- ② Headphone Jack
- ③ DVR MicroSD Card Slot
- ④ AV-in
- ⑤ mini USB Slot
- ⑥ Power Button
- ⑦ Lens
- ⑧ Reset Button

- ① 觸控螢幕
- ② 耳機插孔
- ③ 行車記錄器記憶卡插槽
- ④ AV-in
- ⑤ mini USB插孔
- ⑥ 電源按鈕
- ⑦ 可調式鏡頭
- ⑧ 重置鈕

POWER ON 開機

To power on device, please long press the power button till the screen shows up while device is in power off stage.

當機器處在關機狀態，長按住機器上方電源鍵至螢幕開啓即可開機。

SUSPEND 休眠

To power on device, please press the power button the screen will be suspend. 當機器處在開機狀態，短按機器上方電源鍵，即可進入休眠狀態。

POWER OFF 關機

To power on device, please long press the power key while device is in power on stage until the power control menu pop-up, and then select the "Power Off" button.

當機器處在開機狀態，長按住機器上方電源鍵約三秒鐘直至選單出現，選擇上方關機按鈕即可關閉機器電源。

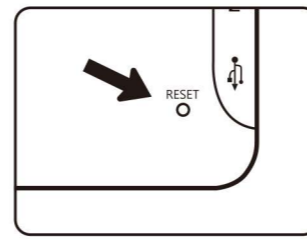


3 Seconds
三秒鐘

Reset 系統重置

When unknown error occurred, press the reset button on the bottom of the device to reset the device.

當系統發生不明狀態的錯誤時，可用筆尖按壓機器後方的系統重置鈕，讓系統重新啓動。



Please use pen or pin to reset the power
使用筆或迴紋針重置

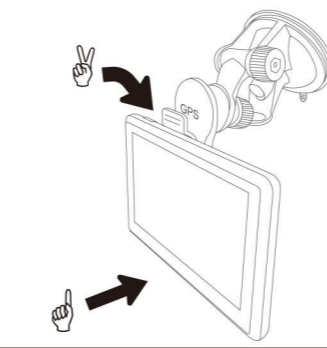
- ① Suction cup mount
- ② Lock Lever
- ③ Tension Knob
- ④ Cradle

- ① 擋風玻璃吸盤
- ② 吸盤固定壓桿
- ③ 角度調整鈕
- ④ 機器固定座

Mount Your Device 安裝機器

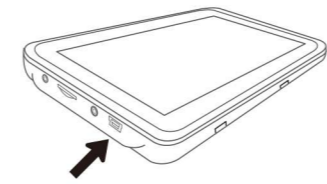
Fit the bottom of your device into the cradle. 將導航機底部凹槽處固定於固定座上。

Tilt your device back until it snaps in place. 將導航機與固定座卡緊。



Plug the Power Cable 安裝電源

Plug the small end of the cable into the mini USB connector. 將電源線插入 Mini USB 插孔。



Warning 警告

本電池如果更換不正確會有爆炸的危險，請依製造商說明書處理用過之電池。

衛星導航系統使用須知

1. 遇到無法接收到衛星訊號時應注意以下狀況：

- (1) 於室內使用或行駛於高架橋下、隧道等處，無法接收衛星訊號。
- (2) 建築物密集的都市區或街道，衛星訊號會因為被高樓所阻擋，造成可以接收到的衛星數量減少，影響衛星訊號接收的品質。
- (3) 車輛安裝「前擋專用」隔熱紙會影響衛星訊號接收的品質，且其金屬成份含量越高的隔熱紙，影響越大。

2. 如何解決無法衛星定位的問題？

- (1) 導航機需定位後才能使用。正確的定位方法，請將導航機靜止於可見天空的位置，可見天空範圍越大，定位狀況越好與定位時間也越短，正確定位時間於導航機靜止狀況約需三到五分鐘。移動中會有無法定位的狀況產生，請於靜止定位後，再行移動。
- (2) 如果在空曠處，定位時間還是很久，可輕按電源鈕進入休眠狀態，重新打開後，程式會清除不需要的衛星訊號，進而減少衛星定位所需時間。
- (3) 如果是張貼汽車隔熱紙所造成的無法定位，建議可加購增益天線，將訊號從車外導入。

3. 當進行導航時，畫面沒反應，此狀況並非當機，處理方式如下：

- (1) 在導航時，如果當時天候及環境的影響，造成當時無法接收衛星訊號，螢幕上方的車子會從原來行進中變成停止的狀況，這樣的情況非當機，此時螢幕點選及功能鍵皆可正常操作。發生此狀況時，僅需等待衛星再次定位完成即可恢復。

請注意!

• 首次使用時，請先在關機狀態下用專用充電器充電至少**30分鐘**以上再開始使用，以確保電力充足。

• 首次開機時，請至戶外周圍環境開闊地點，開啓本機並靜待三到五分鐘即可完成衛星定位。

• 使用WIFI線上圖資更新，請確保網路連線良好。

• GPS接收穩定度，會與車內部分電子產品干擾影響，請保持一定的距離，以避免影響GPS的定位接收。

安全氣囊警告

切勿把PAPAGO!產品安裝在安全氣囊彈蓋上，或安全氣囊的工作範圍之內。研勤科技股份有限公司對因車輛碰撞，汽車安全氣囊方面的問題，而導致的傷害或死亡不承擔任何責任。



簡易操作說明

找地址 例:台北市內湖區港墘路200號

1. 點選 [找地址]



好聰明! [快拼] 使用說明

中正路 → 出出力

以傳統注音為基礎，只要輸入每個字的第一個注音拼音即可，您就可以輕鬆快速打出您要的道路或景點。

★ [快拼] 最多可以輸入 6 個字元

2. 選擇縣市與行政區



3. 再輸入路名 港墘路 [<<< ㄌ]



4. 直接點選 [候選區] 的字



5. 點選 [開始導航] 進入規劃路徑畫面



6. 點選 [開始導航]



找交叉路口 例:港墘路和堤頂大道一段交叉路口

1. 輸入港墘路 [<<< ㄌ]



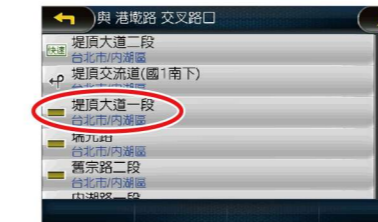
2. 直接按 [查詢]



3. 點選交叉路口圖示



4. 選擇和港墘路交叉的路口



5. 找交叉路口真方便



全段式聲控 例:台北市內湖區港墘路200號

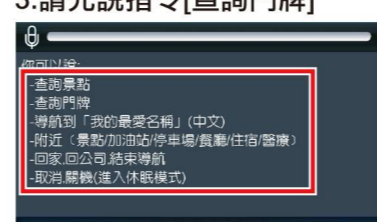
1. 點選主選單內 [進階功能]



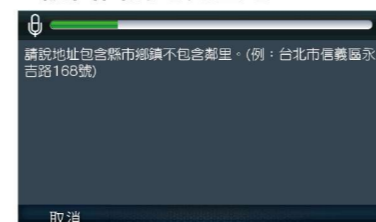
2. 點選 [聲控]



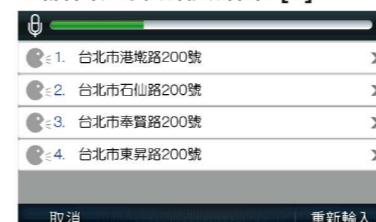
3. 請先說指令 [查詢門牌]



4. 說出目的地完整地址



5. 語音選擇辨識結果 [1]



6. 說出 [確定]



導航助理 此功能主機必須連接網路，方可實現此功能。

1. 主選單點選 [導航助理]



2. 使用手機掃描主機上的 QR-Code



3. 選擇 [進入導航助理] 模式

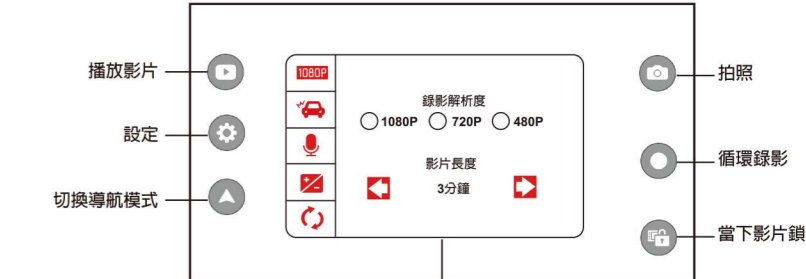


4. 遠端手機或電腦即可設定目的地



此功能可透過遠端進行目的地設定，或藉由副駕駛進行協助設置。

行車記錄器介面



行車記錄器設定視窗

Number	Icon	Resolution	Description
1	1080P	解析度	設定錄影解析度與錄影的影片長度。
2	G-Sensor	G-Sensor	設定主機自動緊急錄影的靈敏度。以及可以設定當發生外力撞擊時，主機是否自動將當前錄製的影像鎖定，避免影像在循環錄影中被覆蓋。
3	錄音開關	錄音開關	設定錄影時是否同時錄製聲音。
4	EV值設定	EV值設定	在不同光線下，可以通過調整EV值獲得較佳拍攝效果。
5	還原	還原	格式化記憶卡會刪除記憶卡上的所有資料，請將重要資料備份，恢復原廠設定會恢復各項設定至出廠時的預設值。

- 使用須知
1. 行車記錄器需配 MicroSD 卡使用。
 2. 記憶卡要求 Class10 容量 8G 以上(最大支援32GB)。
 3. 記憶卡插入主機使用需格式化成專用格式，請在設定裡格式化記憶卡。
- 更詳細的使用操作說明請至官網下載 www.papagoinc.com